



社協事業 歳時記 福祉作業所ヤナ観光旅行(8月5日)



社協事業 歳時記 第一希望の家ミニバザー(8月20日)



社協事業 歳時記 市総合防災訓練
(災害救援ボランティアセンター体験)(8月29日)



社協事業 歳時記 ボランティア大会(9月7日)

主な 行事

10月

- 1日☉ 平成22年度赤い羽根共同募金児童生徒作品コンクール表彰式
- 16日⊕・17日☉ 古本バザール
- 30日⊕ 第30回福祉のつどい

11月

- 1日☉ 第57回春日井市社会福祉大会
- 11日☉・19日☉ 心の健康講座
- 14日☉ 災害救援ボランティアセンター研修会

目次

赤い羽根共同募金にご協力をお願いします	P2
赤い羽根共同募金「古本バザール」	P3
地区社会福祉協議会紹介コーナー	P4
災害救援ボランティアセンター	P5
施設の紹介(福祉の里レインボープラザ)	P6
地域福祉活動計画のお知らせ	P7
職員採用試験のご案内 子育てリサイクルバザーにご協力をご寄附ありがとうございました	P8



春日井市社会福祉協議会
シンボルマーク

赤い羽根共同募金にご協力をお願いします！

10月1日～12月31日

2年度 共同募金目標額 **36,000,000円**

今年も10月1日から赤い羽根共同募金運動が始まります。戦後間もなく始まったこの運動は、国が認める募金であり、国民の相互扶助による民間福祉の貴重な財源となっています。春日井市におきましても、子育て支援サロン事業やいきいきサロン事業を始め、地域福祉推進の財源として大きな役割を担っています。市民の皆さんの善意を心からお待ちしております。

2年度 共同募金実績額 **34,666,347円**の使いみち



子どもたちのために
4,946,100円
子育て支援サロン事業
子ども会への支援
保育団体への支援

高齢者のために
4,775,960円
いきいきサロン事業
小地域ネットワーク事業
老人クラブへの支援

歳末たすけあい募金により
1,791,112円
福祉のつどいの開催
合同クリスマス会の開催

地域福祉推進のために
12,345,327円
地区社会福祉協議会への支援
地域福祉のつどい等の開催
ボランティア団体への支援

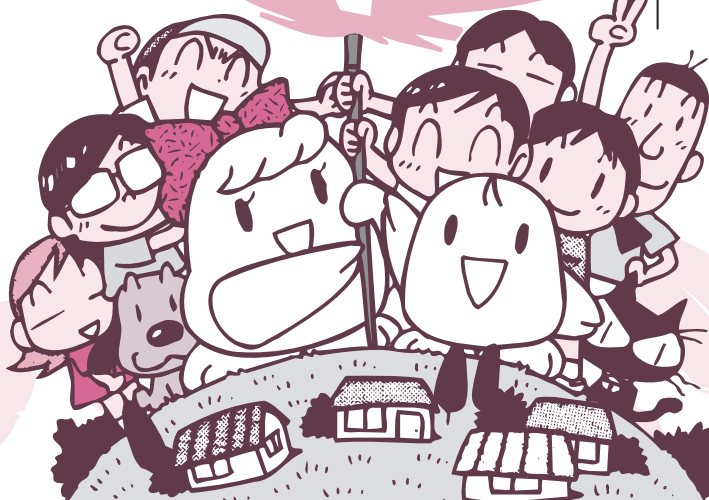
共同募金運動推進のために
1,652,000円
共同募金運動推進活動



全県域の福祉推進のために
5,743,000円
社会福祉施設整備費
社会福祉団体の事業費
募金運動推進活動費

障がいのある方のために
3,412,848円
おもちゃ図書館事業
障がい者団体等への支援

地域の福祉、みんなで参加



赤い羽根共同募金「古本バザール」

10月16日(土)・17日(日)に今年も開催します!!

春日井まつりの会場(市役所市民サロン)で毎年開催される「古本バザール」は赤い羽根共同募金運動の一環として実施しています。なお、古本バザールの売上げ金は全額、愛知県共同募金会に寄附し、春日井市を始め県下全域の福祉に役立たせて頂きます。

古本を提供していただける方

ご協力ください

市内郵便局 26局・東春信用金庫 店舗
東海労働金庫春日井支店へ

9月13日(月)から10月8日(金)まで
店舗営業時間内にお持ちください。

総合福祉センターへ

10月1日(金)から10月10日(日)まで
午前8時30分から午後5時までに
お持ちください。



提供していただきたい本

ハードカバー本・ソフトカバー本・文庫本
マンガ・絵本・児童書 など
大歓迎です!

百科事典、雑誌は
除きます。



ボランティアとして 協力していただける方

お待ちしております

【対象】本が好きな方

【期間】10月8日(金)と、
12日(火)から17日(日)まで
上記の中から都合の良い日に
ご協力ください。

【場所】総合福祉センター
市役所市民サロン

【内容】古本の仕分けや当日のお手伝い等

古本を購入していただける方

ご来場ください

市役所市民サロン(市役所正面玄関南側)
10月16日(土)午前10時から午後4時まで
10月17日(日)午前10時から午後4時まで
友人・近所の方お誘いのうえご来場ください

10月16日(土)午前10時から午前11時までは大変な混雑が予想されます。時間指定の入場整理券を午前9時30分から市民サロン前で配布して、入場制限をさせていただきますので、ご協力をお願いします。

営業目的の購入はご遠慮ください。



申し込み・問い合わせ

春日井市共同募金委員会

春日井市浅山町1-2-61(市社会福祉協議会内)

☎85-4321 FAX 84-3933 E-mail: chiiki-fukushi@haru-syafuku.or.jp



今回は、中央台地区社協を紹介します！

中央台地区社会福祉協議会

問い合わせ

春日井市社会福祉協議会
地域福祉課 ☎85-4321

設立 平成1年4月

構成地域 中央台町内会、中央台団地自治会
中央台分譲住宅町内会、メゾン中央台自治会
メゾン中央台第2自治会、リパピア中央台町内会
フレスト春日井中央台町内会

会員数 1,24世帯（平成2年度）

中央台地区社協会長

田中 久美子さんからの一言

サロン事業、モデル事業、一般事業を通して、世代を超えて地域のつながりを深めていきたいと考えています。そして、中央台コミュニティクラブの盆踊り、運動会などにも協力して、校区の皆さんと力を合わせて、住みよい中央台にしていきたいと思っています。

主な活動内容

ふれあいミニデイサービス事業

(ふれあいサロン)



実施日時 毎月第3火曜日 10:00~14:30
実施場所 中央台ふれあいセンター（中央台小学校南館1階）
参加費 500円（お弁当代）

70歳以上を対象にした交流会です。健康体操、ゲーム、昼食会、各種講座などの内容で実施しています。

子育て支援サロン事業

(にこにこ親子サークル中央台)



実施日時 毎月第4火曜日 10:00~11:30
実施場所 中央台タウンホール **参加費** 無料

未就園児を対象に地域のなかでの親子の友達づくりを支援しています。親子体操、手遊び、読み聞かせなどの内容で実施しています。

モデル事業

毎年、中央台小学校PTAの皆さんと協力して、カラーリング大会（平成22年6月12日）・防災訓練（平成22年11月28日予定）・ふれあい餅つき大会（平成23年3月19日予定）を三世交代流事業として実施しています。



平成21年度防災訓練（平成21年11月8日）

一般事業

地域福祉育成費（会員募集の会費）をもとに、敬老の集い（70歳以上を対象に、福祉の里で平成22年10月24日予定）を開催しています。



平成21年度敬老の集い（平成21年10月24日）

知って
いますか？

災害救援ボランティアセンター

もし、東海地震が起きてしまったら、春日井市も大きな被害を受けると想定されています。災害に備えて耐震補強や家具の転倒防止、水や食糧の備蓄をしている方も多いと思いますが、万が一大きな被害となってしまうと、あなたはどのような対応をしますか？



災害救援ボランティアセンターってなに？

春日井市の場合、被災状況に応じて、市が設置し社会福祉協議会が運営します。ニーズの掘り起こしやボランティアの派遣、ボランティア活動保険の取り扱いなどを行います。そのほか、情報の収集・提供・発信など、被災者の生活復旧のための支援を行います。

社会福祉協議会の職員と、災害救援ボランティアセンターの運営についての研修を終えた災害救援ボランティアコーディネーターが中心となって運営します。



災害救援ボランティアコーディネーター養成講座

災害が起こった場合設置される、災害救援ボランティアセンターの運営に携わるコーディネーターを養成します。

日時 平成22年10月20日(水)、
26日(火)、11月14日(日)
午前10時～午後4時

場所 総合福祉センター

対象・定員 受講後に災害救援ボランティアコーディネーターとして活動できる人・20人(先着順)

申し込み 10月4日(月)から、所定の申込書(市社会福祉協議会、ささえ愛センターに用意)に記入して、郵送かファクス、Eメール

どんなことを頼めるの？

被災した住宅の家具の移動、荷物の運搬、部屋の片づけ、子どもの遊び相手 など

ボランティアセンターが設置されたことを確認し、連絡をしましょう。あくまで被災者の生活復旧のための支援なので、人命救助や危険な場所での活動はできません。迷った時は、ボランティアセンターに相談してください。その他、避難所で炊き出しや湯茶の提供、高齢者の話し相手などの活動も行います。

ボランティア活動をしたときはどうするの？

災害発生直後の混乱時期は、消火活動や人命救助に取り組んでおり、外部のボランティアを受け入れる体制はできていません。被災地の状況を把握して冷静な判断をする必要があります。

ポイント！ 情報収集を行いましょう

- ① 安全に活動できるか？
- ② ボランティアセンターでは、現在ボランティアの受け入れをしているか？
- ③ 持ち物はなにが必要か？
- ④ ボランティアセンターへのアクセス方法は？

災害救援ボランティアセンター研修会

日時 平成22年11月14日(日)
午後1時30分～3時

場所 総合福祉センター 大ホール

講演 「被災地での活動で人生が変わった“ありがとう”の重さ？」

鈴木 盈宏氏

講演会終了後、災害救援ボランティアセンターの受付などを体験できます。

申し込み・詳しい問い合わせは...

市社会福祉協議会 地域福祉課 ボランティア担当

〒486-0857 春日井市浅山町1-2-61

☎ 85-4321 (代表) FAX 84-3933

E-mail : chiiki-fukushi@haru-syafuku.or.jp



施設の紹介

今回は 福祉の里レインボープラザ です

福祉の里レインボープラザは、子どもから大人まで、どなたでも利用していただける施設です。

団体で利用することができる和室・会議室などや、個人で利用することができる浴室・娯楽室・幼児室・視聴覚ブース室などがあります。また、屋外にはグラウンドゴルフ場もあり、多くの方に利用されています。



トレーニング室



トレーナーが目的や体力に合わせたメニューづくりをしますので、初めての方も安心して利用できます。

また、トレーニング利用者を対象としたプログラムも用意しております。(今年度は、プチトレーニング教室、からだの中身を知ってみよう、散策ウォーキング、体力測定会など)

利用料金	① 一般	300円	② 市内在住の60歳以上の方	100円
	③ 中学生	100円	④ 市内在住の障がい者	無料
登録料	200円(初回のみ)			

ふれあいデイサービス

市内在住の65歳以上で介護保険の要介護・要支援でない方が、送迎・健康チェック・生活指導・レクリエーション・トレーナーによる運動指導などのサービスを通じて、生きがいづくりや社会的な交流の場などとして利用されています。

利用日時 火曜日～土曜日(週1回) 10:00～15:00

利用料金 1,000円/1回(昼食含む)



各種事業

8月28日(土)午後1時30分から、親子を対象とした「レクリエーションスポーツ体験」を開催しました。初めて体験する種目に苦労しながらも、大いに盛り上がりました。また、家族三世代の参加もあり、楽しいひとときを過ごしました。



問い合わせ 福祉の里レインボープラザ ☎ 88-7007

お知らせ

10月1日(金) **岩成台西子どもの家** が開所します

保護者の方がお仕事などで、放課後の保育ができないお子さまに安心して過ごせる場を提供いたします。

ご利用に関するお問い合わせは

子どもの家本部 (☎ 84-3241) まで



現在、第3次地域福祉活動計画を策定しています！

Q 地域福祉活動計画とは？

社会福祉協議会が呼びかけて、住民や地域で活動する福祉関係者及び社会福祉を目的とする事業を営む人たちが協働して策定する地域福祉の推進を目的とした市民の活動・行動計画です。

昨年、春日井市が策定した第3次春日井市地域福祉計画の基本理念「人と人とが助け合う、優しいところと温かい思いやりのあるまちづくり」を共有し、整合性を図りながら策定を進めてまいります。

Q 地域福祉活動計画を策定する目的は？

地域の中にある生活課題（地域福祉ニーズ）は、行政の力で解決できるものばかりではなく、市民の一人ひとりが気づき、行動することによって少しずつ改善される事柄もたくさんあります。

この計画をつくることにより、行政が行うこと、市民が行うことなど、各セクションの役割が明確になり、課題の解決に向けて道筋がつかえます。つまり、現在ある福祉活動を見直すとともに今ある課題について計画的・効果的に対応できるようにすることが目的です。

● 進捗状況 ●

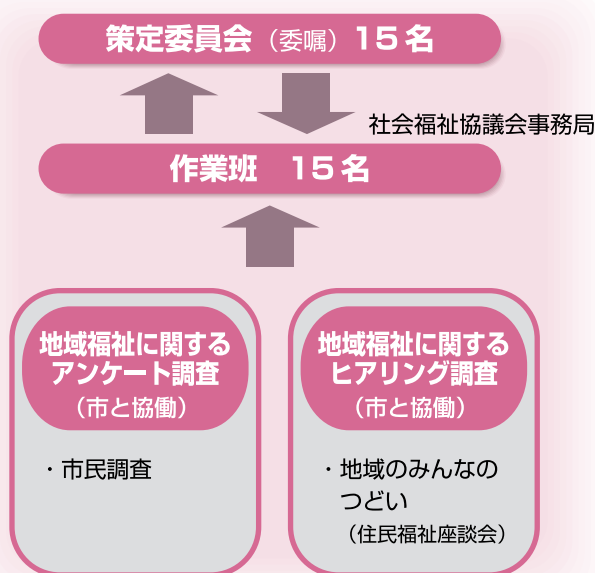
策定委員会で住民福祉座談会やアンケート調査を分析・検討し、現状と課題を共有化しました。

そして、新第2次春日井市地域福祉活動計画の具体的な40項目についても、実状評価と今後のあり方について、検討を行っております。

今後は、新しく計画に盛り込むべき内容を検討・整理し、具体的にまとめてまいります。

策定委員会委員の紹介

区分	氏名
社会福祉団体関係者	大村 義一
	岩田 孝道
社会福祉施設関係者	加藤 貫一
	倉地 一美
民生委員・児童委員	安井 史子
	ボランティア
地区社会福祉協議会	後藤 一明
	三輪 康昌
学識経験者	笹倉 久夫
	水野 千恵子
	松浦 孝英
行政関係	諸戸 護子
	長谷川 学
市民代表	加藤 由美
	河野 弓子



職員採用試験のご案内

採用	平成 23年 4月 1日
職種	保育士
対象	昭和 45年 4月 2日以降に生まれた人で、保育士資格を取得しているか 平成 23年 3月までに取得見込みの人
人員	1名
給与	14万 9,800円（短期大学新卒の場合） 平成 22年 4月 1日現在の金額。給料のほか各種手当をそれぞれの 条件に応じて支給
試験	1次試験 平成 22年 11月 21日（日）に 総合福祉センターで教養試験、性格検査、作文試験 2次試験 平成 22年 12月 12日（日）に 総合福祉センターで面接試験
申し込み	平成 22年 10月 1日（金）～平成 22年 11月 5日（金） 土曜日、日曜日、祝日を除く 午前 9時～午後 5時に、受験申込書 （社会福祉協議会法人経営課、社会福祉協議会ホームページに用意）と 保育士証を持って、本人が直接、社会福祉協議会法人経営課へお越し ください。 http://www7.ocn.ne.jp/k-syakyo/index.htm
問い合わせ	市社会福祉協議会法人経営課 ☎ 0568-84-1011

第30回福祉のつどい

「子育てリサイクルバザー」にご協力を!!

ご家庭で不要となっている子育て用品をご提供ください。
売上は市社会福祉協議会の行う子育て支援事業に寄附します!!

募集期間	平成 22年 10月 4日(月) ~ 22日(金)
受取窓口	春日井市総合福祉センター事務所
内容	衣料品、チャイルドシート、クーハン、 タオル（新品）、絵本、おもちゃ他
主催	春日井さくらライオンズクラブ 第30回福祉のつどい実行委員会
問い合わせ	市社会福祉協議会地域福祉課 ☎ 85- 4321



社会福祉協議会へのご寄附ありがとうございました

平成22年5～7月

- 一六会 ●愛知県小商業協同組合 ●YSK坂本歌謡教室
- 春日井遊技業組合 ●東海記念病院 ●達歌謡協会
- 尾張中央農業協同組合 ●匿名 4件

（敬称略）