



社協事業 歳時記 ボランティアグループたんぼぼの会
(ふれあいサロン) (1月11日)



社協事業 歳時記 災害救援ボランティア体験研修会
(12月2日)



社協事業 歳時記 岩成台西地区社協ほのぼの
(いきいきサロン) (1月18日)



社協事業 歳時記 合同クリスマス会 (12月16日)

主な 行事

- 4月 24日(水) 地区社協会長会議
- 5月 12日(日) 児童福祉大会
- 6月 1日(土) 会員募集開始
- 29日(土) 地域福祉のつどい

目次

- 介護予防活動支援事業について・ちょっとお助けサービス事業について P2
- 平成25年4月からの新事業のお知らせ・相談事業のご案内・事業終了のお知らせ P3
- つながる広がる福祉の輪 P4
- 春日井市社会福祉協議会の会員に加入いただき、ありがとうございました。 P5
共同募金へのご協力ありがとうございました。
社会福祉協議会へのご寄附ありがとうございました。
- 本会の組織改正のお知らせ P6
- 総合福祉センター内の諸室の配置が一部変更になります。 P7
- レインボープリマ・春日井市第一希望の家交通事故ゼロのまちを願って P8



かすがいし
しゃきょう
春日井市社協キャラクター
ひらひらちゃん

介護予防活動支援事業について

市内在住の65歳以上の方を対象に、身近な公民館等で運動やレクリエーションを実施します。あなたもぜひおいでください!!

また、この事業をお手伝いいただける協力員さん（ボランティア）も募集しています。高齢者の方の地域における交流の場づくりに関心のある方、どうぞご参加ください!!

**参加者、
協力員募集中!!**

〈平成25年度介護予防活動支援事業予定〉

会 場	開 催 日	初 回 日
春日井学習等供用施設	毎月第1・3水曜日	4月3日
徳農学習等供用施設	毎月第1木曜日	4月4日
八田公民館	毎月第2・4火曜日	4月9日
大手学習等供用施設（大手公民館）	毎月第2・4水曜日	4月10日
上条区集会所	毎月第2・4金曜日	4月12日
八幡学習等供用施設（下条原公民館）	毎月第3木曜日	4月18日

各日午前10時から正午まで

なお、平成24年度に実施しました介護予防活動支援事業の内、次の会場は、地区社協主催の「いきいきサロン」になりました。内容も一部リニューアルします。

地区社協名（愛称）	会 場	開 催 日
小 野（いきいきサロン ^{しょう} 笑）	小野学習等供用施設	毎月第4月曜日
八 幡（八幡フレンド会）	八事公民館	毎月第2・4木曜日
六軒屋（六軒屋サロンはなみずき）	六軒屋公民館	毎月第2水曜日
岩成台（フレッシュクラブいわなり）	①岩成台第一集会所 ②5丁目集会所（水辺の家）	①毎月第2火曜日 ②毎月第4火曜日

各日午前10時から正午まで

ちょっとお助けサービス事業について

平成23年度から事業推進地区を指定して行ってきましたちょっとお助けサービス事業は、平成25年度から市内全域対応となります。利用を希望される方、ボランティアとして活動して下さる方は、下記までお問い合わせください。

内 容／日常生活上の軽微な困りごと（継続性がなく、30分程度でできること）を地域の協力者（ボランティア）が手助けします。また、希望される方には月1回、協力者から電話による安否確認等を行います。

登録料／年度毎に500円

利用料／無料

問い合わせ先

地域福祉課

電話 85-4321

平成25年4月からの新事業のお知らせ

「障がい者生活支援センター しゃきょう」

在宅福祉サービスの利用援助、日常生活についての相談や情報提供を総合的に行います。

対 象 市内在住の障がい児・者及びその家族

開所日時 月曜日から金曜日（祝日、12月29日から1月3日までを除く）
午前8時30分から午後5時まで

場 所 春日井市総合福祉センター内

T E L 84-5300

「家族介護者のストレス相談」

介護を必要とする高齢者及び障がい者を家庭で介護している市内在住の家族介護者を対象として、精神的な負担軽減を図るための電話等による相談を行います。

対 象 市内在住の家族介護者

相 談 員 NPO法人てとりん

日 時 毎週木曜日（祝日、12月29日から1月3日までを除く）
午前10時から正午まで、午後1時から午後3時まで

場 所 春日井市総合福祉センター

T E L 84-4611



相談事業のご案内

「ふれあいカウンセリング」（電話相談）

不安や悩みを共に考え、心の整理をお手伝いします。

相 談 員 ボランティアグループ春日井「心の相談」センター

日 時 毎週金曜日（祝日、12月29日から1月3日までを除く）
午前10時から午後3時まで

T E L 84-4611



事業終了のお知らせ

「心配ごと相談」事業は、平成25年3月31日をもって、終了いたします。



つながる広がる❀福祉の輪

「地域にはどんな人が住んでいるんだろう?」「どうしたらみんなが楽しく暮らせるかな?」「自分にはなにができるかな?」みなさんで考えて、福祉の輪を広げましょう(*^。^*)

ふくしってなあに?

ふ …… ふだんの
く …… ぐらしの
し …… しあわせ

ふくしは漢字で「福祉」と書きます。「福」も「祉」も「しあわせ」という意味があるんです。ふだんのぐらしのしあわせを考えるとから始まります。



みんながしあわせに暮らすために…

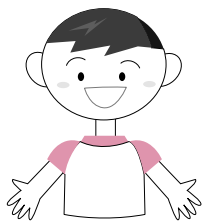
社会福祉協議会では、福祉のまちづくりのために様々な取り組みをしています。

↓ 学校での取り組み

福祉実践教室を行い、思いやる心をはぐくみます。写真は、シルバー疑似体験の様子です。



ひとりひとりが関心を持って考えることが大切なんだね!



↑ ボランティア活動からの学び

ボランティア活動を通して、学ぶことはたくさんあります。ボランティアセンターでは、毎年夏に学生を対象としたボランティアスクールを開催しています。写真はボランティアグループ「スマイルの会」で高齢者デイサービスの手伝いをしているところです。

家庭でも考えてみてくださいね!



地域での取り組み→

地区社会福祉協議会では、防災や福祉に関する行事も行っています。

写真は、坂下地区社会福祉協議会の福祉学習型モデル事業で福祉クイズを行っている様子です。



こうした住民のみなさんが主体的に活動する事業に赤い羽根共同募金の配分金が役立っています。

ボランティア登録・保険・講座・研修に関することは・・・

春日井市社会福祉協議会ボランティアセンター

(浅山町1-2-61 総合福祉センター内)

TEL: 85-4321

利用時間

月～金曜日(祝日、12月29日から1月3日までを除く)

午前8時30分から午後5時まで

ボランティアに関する相談がしたい! という方は・・・

ボランティア相談

(春見町3 ささえ愛センター内)

TEL・FAX: 84-3600

利用時間

火～金曜日(ささえ愛センターの休館日を除く)

午前9時から正午まで、午後1時から5時まで

春日井市社会福祉協議会の会員に加入いただき、 ありがとうございました。

今年度は、53,404件の世帯や法人・団体の皆様に、春日井市社会福祉協議会の会員に加入いただき、総額16,759,850円もの会費を納めていただきました。ありがとうございました。併せて、会員加入の取りまとめにご協力いただきました、区・町内会・自治会の皆様に深く感謝を申し上げます。

寄せられました会費の内、約8割を、市内40ヶ所の地区社会福祉協議会へ助成し、約2割を、ちょっとお助けサービス事業や災害救援資材の購入、地域福祉の啓発事業等の全市的な福祉事業に役立たせていただきます。



「ちょっとお助けサービス事業」電球交換活動の様子

共同募金へのご協力ありがとうございました。

昨年10月1日から3か月間にわたり展開いたしました「共同募金運動」では、皆様の温かいご協力により34,491,892円のご寄附が集まりました。厚くお礼申し上げます。

いただきました寄附金は、市社会福祉協議会が行うボランティア活動や地区社会福祉協議会活動の支援など皆様の地域の福祉推進をはじめ、民間の社会福祉施設等の事業に役立たせていただきます。



平成24年度共同募金実績報告

一般募金 32,891,438円

(戸別募金)	23,317,942円	(法人募金)	3,751,900円
(学校募金)	1,755,675円	(職域募金)	831,150円
(街頭募金)	96,317円	(興行募金)	836,280円
(その他募金)	2,302,174円		

歳末たすけあい募金 1,600,454円



社会福祉協議会へのご寄附ありがとうございました。

(平成24年11月～平成25年1月)

春日井市吟剣詩舞道連合会

中部大学同窓会

田楽グラウンドゴルフクラブ

小栗 邦雄 (9/12)

株式会社ウエダ・株式会社ウエダ職員一同

カトリック春日井教会

匿名11件

公益社団法人日本詩吟学院認可錬成会

春日井市婦人会協議会

パナソニックエコシステムズ労働組合

春日井市婦人バレーボール同好会 (10/26)

遠歌謡協会

愛知県小商業協同組合春日井支部 (10/26)

本会の組織改正のお知らせ

本会は、平成25年4月1日付けで事務局の組織改正を行いますのでお知らせいたします。

趣 旨




本会の法人運営部門である法人経営課と管理経営している施設の管理部門である施設経営課を統合し、効率的な法人運営と施設経営を行うとともに、地域福祉事業部門である地域福祉課を地域での福祉活動を支援する部門となる地域活動支援課と福祉サービスを実施・提供する部門となる福祉サービス推進課に二分し、効果的な事業展開を実施するものです。

改正内容

現 行	改 正 後
法人経営課	法人経営課
施設経営課	
地域福祉課	地域活動支援課
	福祉サービス推進課

業 務 案 内

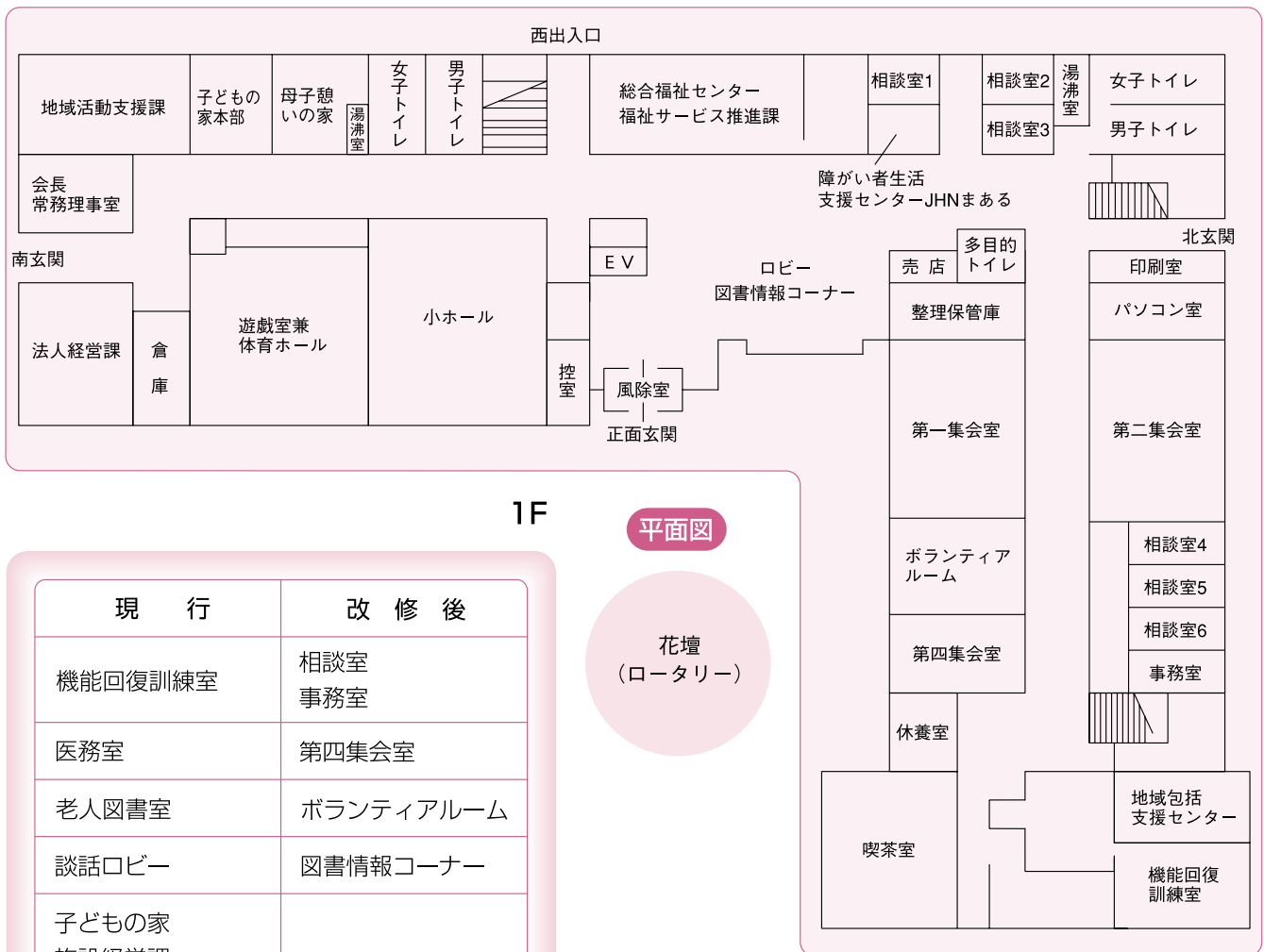
改正後の各課が担当する主な業務と連絡先は次のとおりです。

法人経営課 電話 84-1011	<ul style="list-style-type: none">・ 本会の運営・ 施設の経営・ 職員の採用 など	
地域活動支援課 電話 85-4321	<ul style="list-style-type: none">・ 本会の会員募集・ 地区社会福祉協議会への支援・ ボランティアセンターの運営・ 介護予防活動支援事業・ ちょっとお助けサービス事業 など	
福祉サービス推進課 電話 84-4199	<ul style="list-style-type: none">・ にこにこヘルプサービス事業・ 共同募金事業への協力・ 訪問介護事業・ 障がい者生活支援センターの運営・ 地域包括支援センターの運営 など	

総合福祉センター内の諸室の配置が一部変更になります。

平成25年4月1日～

春日井市においては、高齢化の進展に伴い介護予防へのニーズが高まるとともに、障がい者支援など各種相談も増加しており、こうした社会情勢の変化に対応するため諸室の見直しが行われました。平成25年4月1日から各室の配置は次のとおりとなります。ロビーに図書情報コーナーを新たに設置しましたので、お気軽にお立ち寄りください。



現 行	改 修 後
機能回復訓練室	相談室 事務室
医務室	第四集会室
老人図書室	ボランティアルーム
談話ロビー	図書情報コーナー
子どもの家 施設経営課 地域包括支援 センター	地域活動支援課
浴室	機能回復訓練室 地域包括支援センター
ボランティアルーム	法人経営課
面接室	会長、常務理事室
総合福祉センター 地域福祉課	総合福祉センター 地域サービス推進課
法人経営課	子どもの家本部



レインボーフリマ

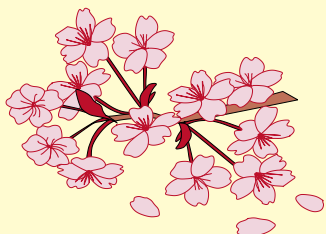
平成24年12月8日(土)、福祉の里レインボープラザでフリーマーケットを開催しました。今回初めてのころみでしたが、出店者に一般15組、シルバー人材センター、本会の施設から春日井市第一・第二希望の家、春日井市福祉作業所が参加し、自ら持ち込んだ衣類や玩具、食器類等を並べ、次々と来店されるお客様の対応に大忙しの様子でした。

来場された方は約 800 名にのぼり、多数の方から次回の開催予定を尋ねられるなど、フリーマーケットは大盛況で終わりました。

今後も開催しますので、皆様のご参加をお待ちしております。



問い合わせ先
福祉の里レインボープラザ
電話 88-7007



春日井市第一希望の家 交通事故ゼロのまちを願って



「交通安全啓発活動中」

春日井市社会福祉協議会が管理経営する春日井市第一希望の家では、地域交流活動の一環として、近所のごみ拾いや、交通安全の啓発をかねたあいさつ運動を行っています。

活動を通じて顔見知りとなった近隣の方たちが、いつも優しい笑顔で手を振っていただけます。そんな時私たちは、この活動を続けてよかったと、とても嬉しい気持ちになります。そして、この町が交通事故のない笑顔であいさつの交わせる町になればよいと思います。